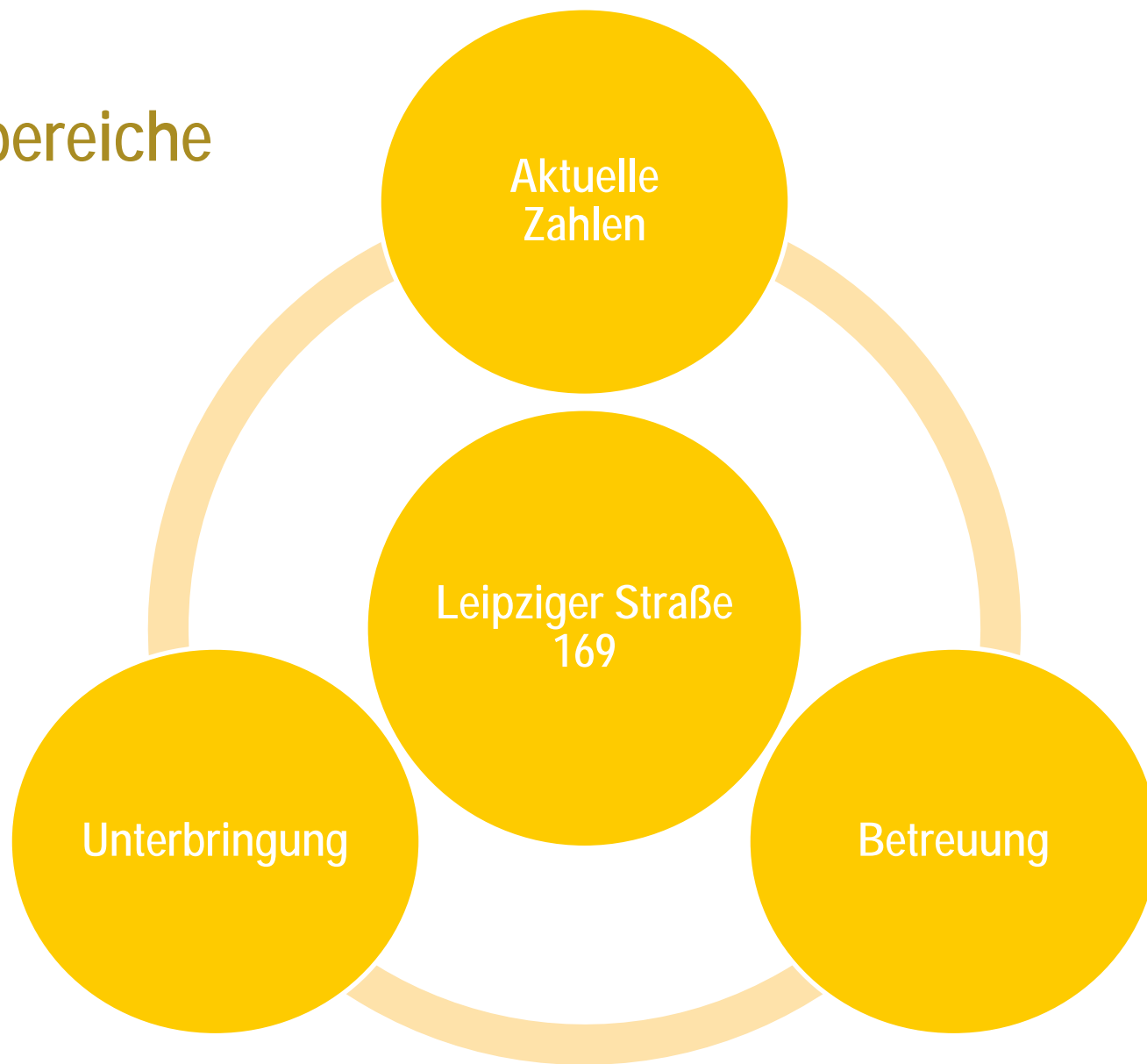


Errichtung eines Wohnheims für besondere Bedarfsgruppen im Objekt „Leipziger Straße 169“

Themenbereiche





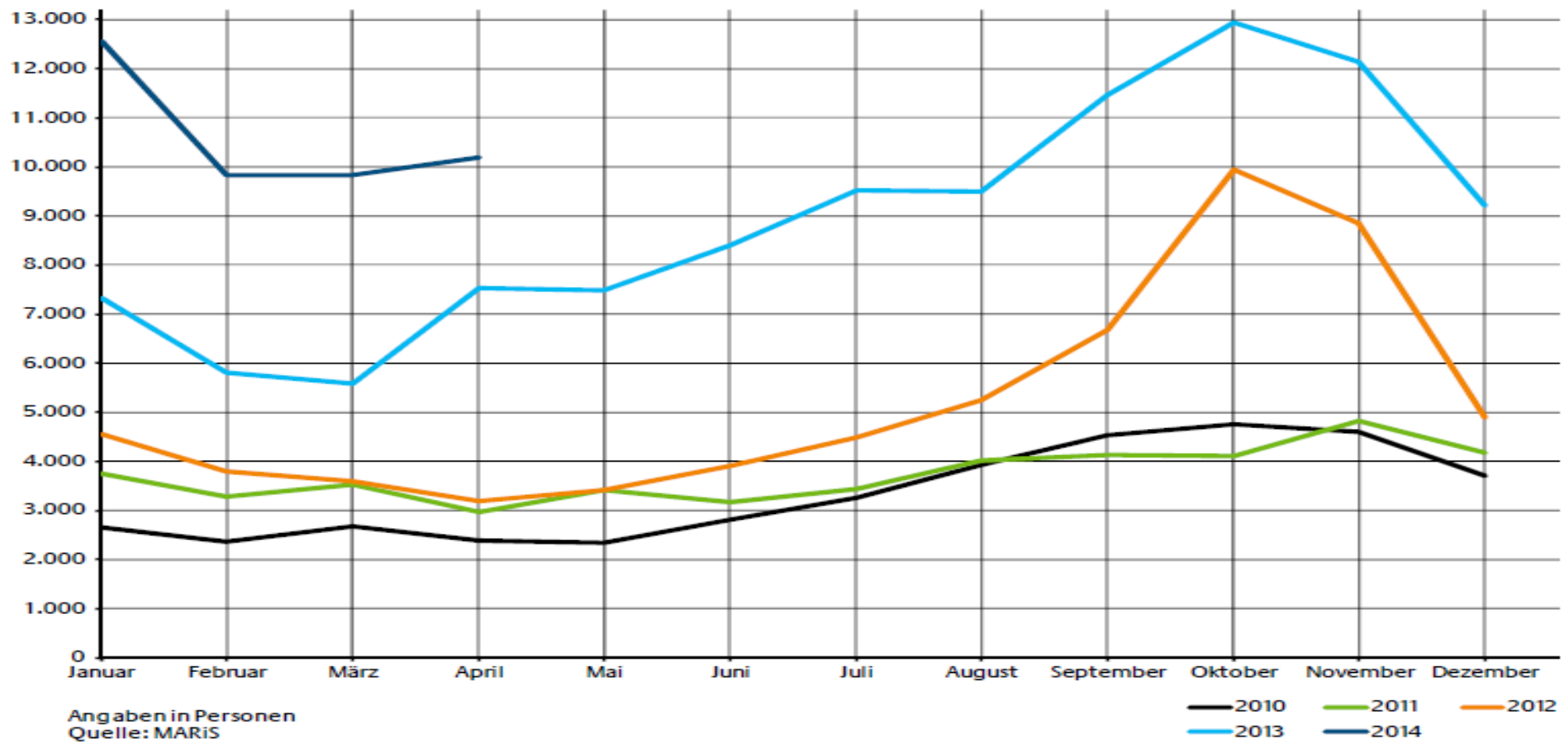
I. Aktuelle Zahlen

Aktuelle Antragszahlen (Stand 04/2014)

Jahr	Gesamt	davon Erstanträge	davon Folgeanträge
2007	30.303	19.164	11.139
2008	28.018	22.085	5.933
2009	33.033	27.649	5.384
2010	48.589	41.332	7.257
2011	53.347	45.741	7.606
2012	77.651	64.539	13.112
2013	127.023	109.580	17.443
bis 04/2014	49.780	43.519	6.261
Prognose 2014	160.000	140.000	20.000

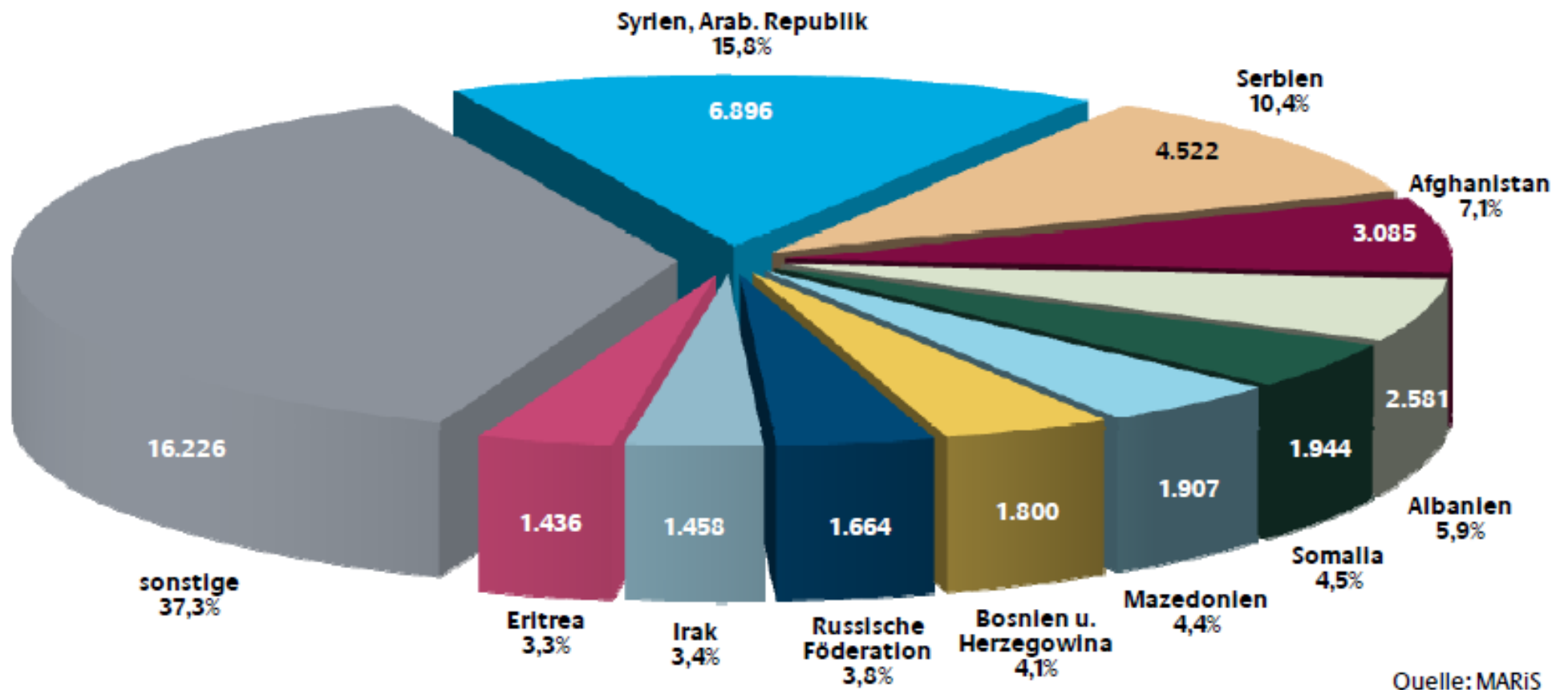
Darstellung des nationalen Asylverfahrens

Entwicklung der Antragszahlen im Jahresverlauf



Darstellung des nationalen Asylverfahrens

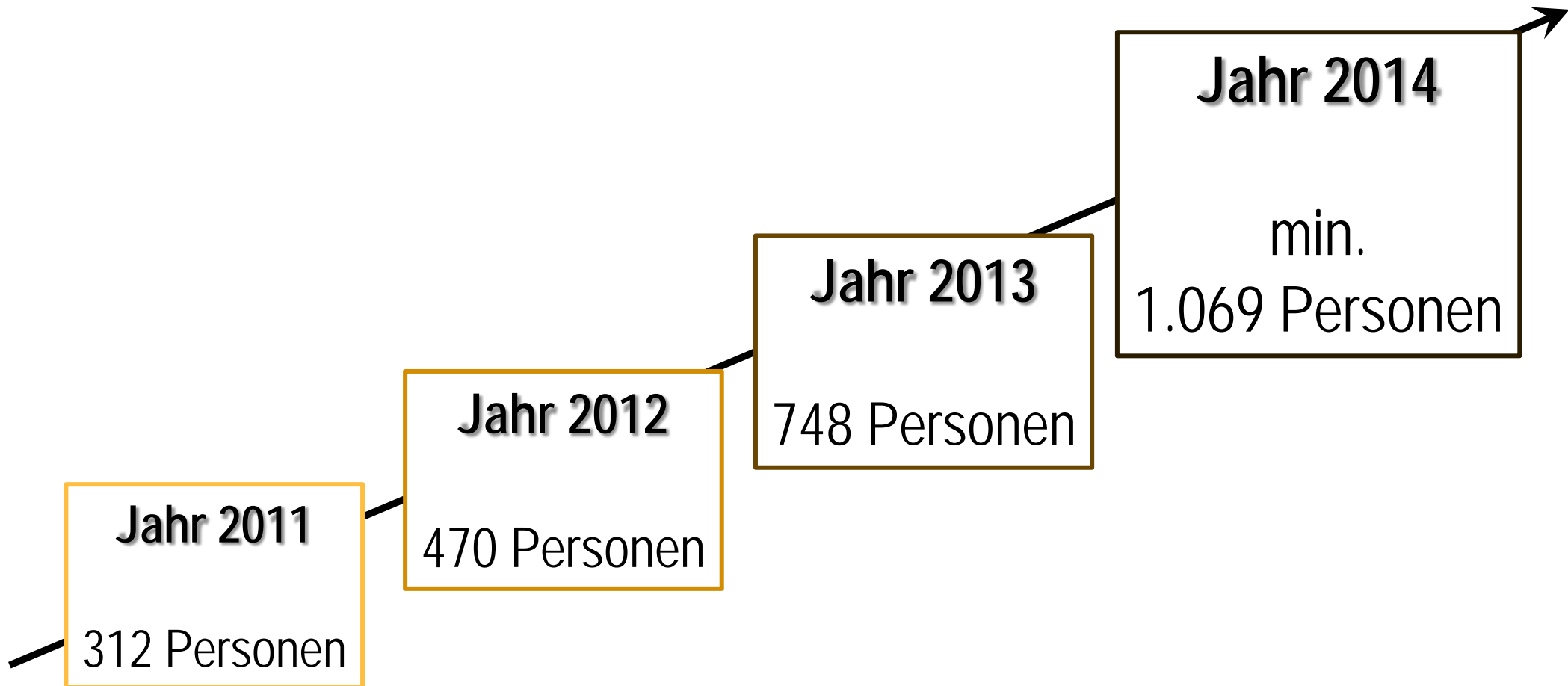
Hauptherkunftsländer Asylsuchender in Deutschland





II. Unterbringung

Entwicklung der Zuweisungszahlen



Aktuelle Kapazitäten



Plätze in Übergangwohnheimen
9 Übergangwohnheime



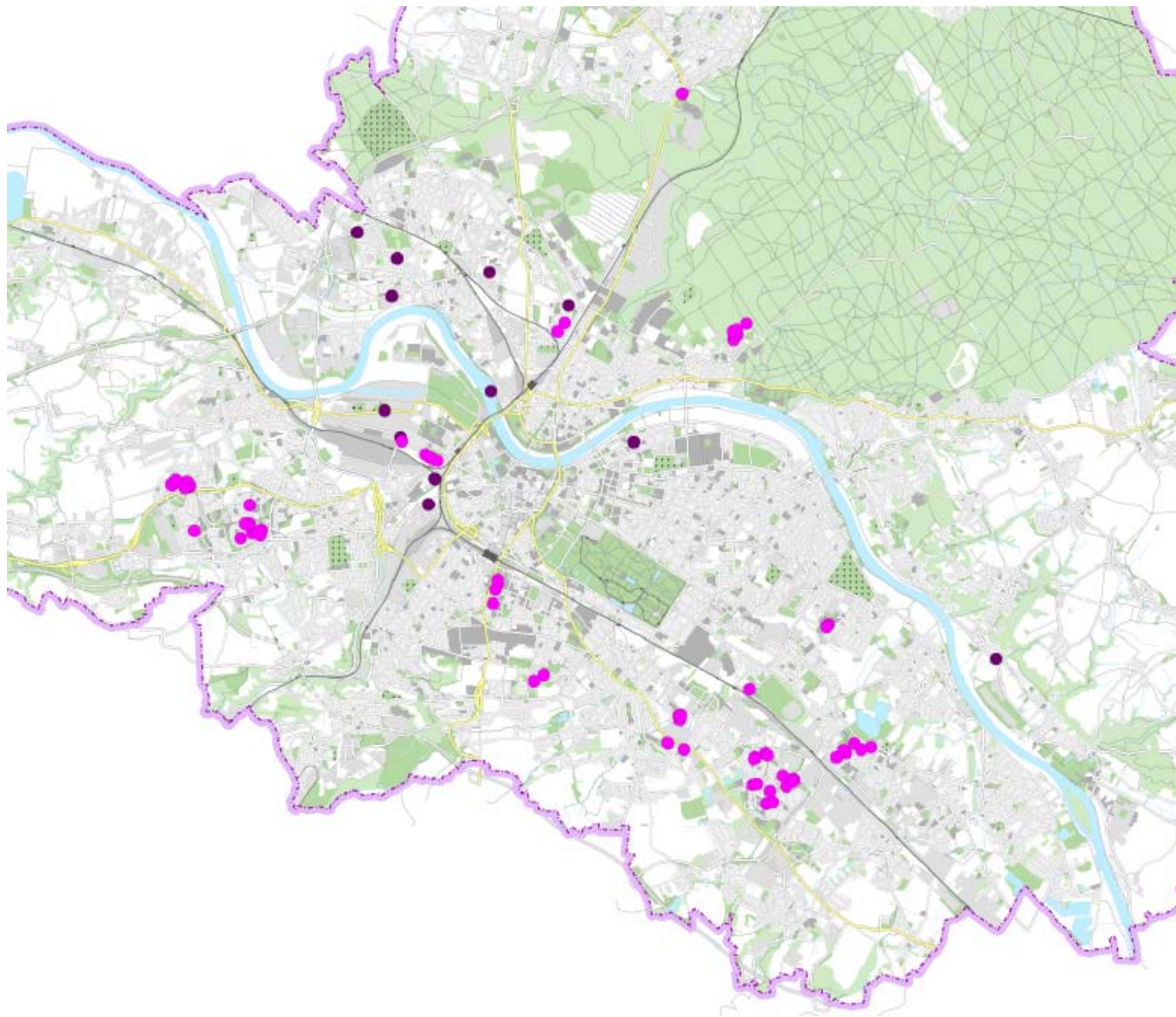
Plätze in Wohnungen der Stadt
206 Wohnungen



Personen in eigenen Wohnungen



Objekt	Plätze
in 9 ÜWH	611
in 206 Wohnungen	1.269
Summe:	1.880



III.

Leipziger Straße
169

Übergangswohnheim Leipziger Straße 169

Historie:

- Das Objekt wurde vom Eigentümer angeboten und bietet Platz für bis zu 60 Personen.
- Aufgrund der hohen Zugangszahlen im letzten Quartal 2013 musste das Objekt zunächst auf Grundlage des SächsPolG bis 31. Dezember 2013 beschlagnahmt werden.
- Seit dem 1. Januar 2014 greift ein Mietvertrag, der unter Gremienvorbehalt steht.

Übergangswohnheim Leipziger Straße 169



Gebäudestruktur

3. und 4. OG (Einzelpersonen):

10 x DZ mit Nasszelle, je Etage 1 x Küche

1. und 2. OG (Familien):

je 2 x 3-RW, 1 x 4 RW

EG:

Heimleiterbüro, Gemeinschaftsraum, eine Wohneinheit (4 RW)

KG:

Lager und Waschmaschinenräume

Übergangswohnheim Leipziger Straße 169

Betreibung:

- Seit 1. Dezember 2013 besteht ein Betreibervertrag mit einem Interimsbetreiber.
- Die Betreibungsleistung wird nach Beschlussfassung durch den Stadtrat öffentlich ausgeschrieben.
- Auszüge aus dem Betreibervertrag:
 - Das Heimpersonal ist von Montag bis Freitag anwesend. Die Zeiten orientieren sich an den Sprechzeiten des Sozialamtes.
 - In der Zeit von 22.00 Uhr bis 4.00 Uhr ist täglich ein Wach- bzw. Conciergedienst im Objekt eingesetzt.
 - Die Heimleitung ist mehrsprachig.
 - Die Heimleitung erbringt Aufgaben der niedrigschwelligen Betreuung.



**Vielen Dank
für Ihre Aufmerksamkeit!**