

Legende

- oberirdische Fließgewässer
- - - verrohrte Fließgewässer
- stehende Gewässer
- Anschlaglinie HQextrem (HQ200)
- ▨ von Deposition betroffene Flurstücke

Betroffene Einwohner

40 Anzahl der in der jeweiligen Gemarkung von Überschwemmung betroffenen Einwohner
30 Anzahl der in der jeweiligen Gemarkung von Deposition betroffenen Einwohner

Gefährdete Objekte/Schutzgebiete/Gefahrenquellen

- Kulturdenkmale - Gebäude
- ▨ Naturdenkmale
- ▨ Landschaftsschutzgebiete
- ◆ Anlagen mit wassergefährdenden Stoffen (Heizöltankanlagen)
- ⊙ Kläranlage

Nutzungsarten im Überschwemmungsgebiet

- Wohnbebauung; Flächen gemischter Nutzung
- Industrie- und Gewerbeflächen; Flächen mit funktionaler Prägung
- Verkehrsflächen
- Landwirtschaftlich genutzte Flächen; Wald, Forst
- Sonstige Vegetations- und Freiflächen
- Gewässer (spez. Rückhalteanlagen, ursprünglich LW)

Hintergrund

- Straßen
- Gemarkungsgrenzen
- ▨ Stadtgrenze
- Flurstücksgrenzen

Blattübersicht:

Anlage: 4, Blatt 1

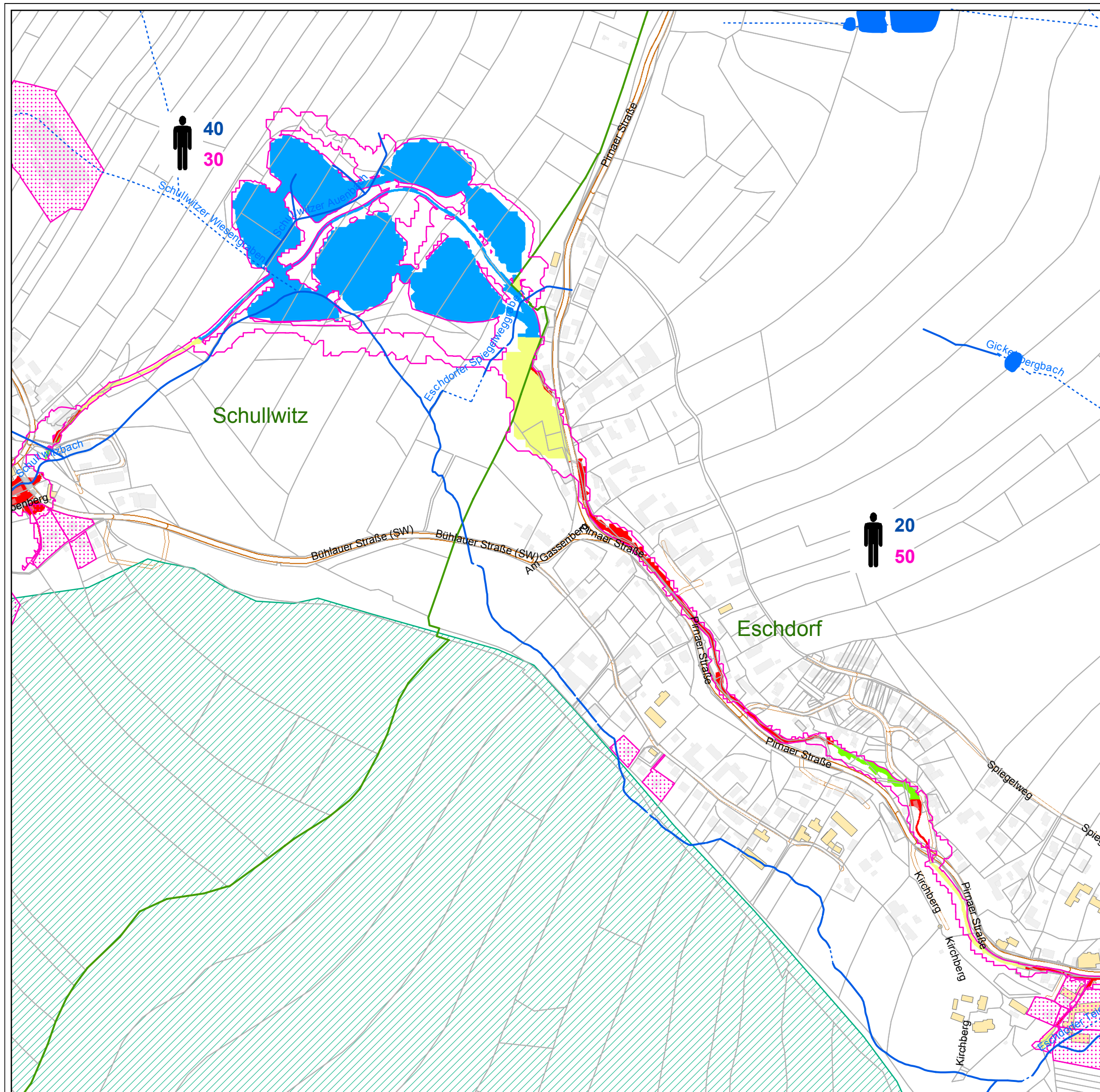
Auftraggeber: **Landeshauptstadt Dresden**
Umweltamt
Abteilung Kommunaler Umweltschutz

Auftragnehmer: **IHU**

Hochwasserrisikomanagementplan (HWRM-Plan) Schullwitzbach

Hochwasserrisikokarte häufiges Ereignis

Herausgeber: Landeshauptstadt Dresden, Umweltamt	Maßstab: 1:5.000	
Projektnummer: 20142458	Projektleitung: B. Knab	
Redaktionsstand: Juli 2018	Autor - Thematik: M. Tichatschke	
Grundlage(n)/ Quelle(n)/ Thematik: Landeshauptstadt Dresden, Umweltamt, Stand 2012/2018 IHU GmbH, Stand 2018	Zeichner: S. Jäger	Qualitätskontrolle: B. Knab
	Zeichnungs-Nr.:	
Topographische Grundlagen: Städtisches Vermessungsamt, Umweltamt	Bemerkung: Diese Karte ist urheberrechtlich geschützt. Nachdruck oder sonstige Vervielfältigung, auch auszugsweise, nur mit Genehmigung des Herausgebers.	



Legende

- oberirdische Fließgewässer
- - - verrohrte Fließgewässer
- stehende Gewässer
- Anschlaglinie HQextrem (HQ200)
- von Deposition betroffene Flurstücke

Betroffene Einwohner

- ♀ **40** Anzahl der in der jeweiligen Gemarkung von Überschwemmung betroffenen Einwohner
- ♀ **30** Anzahl der in der jeweiligen Gemarkung von Deposition betroffenen Einwohner

Gefährdete Objekte/Schutzgebiete/Gefahrenquellen

- Kulturdenkmale - Gebäude
- Naturdenkmale
- Landschaftsschutzgebiete
- ◆ Anlagen mit wassergefährdenden Stoffen (Heizöltankanlagen)
- ⊙ Kläranlage

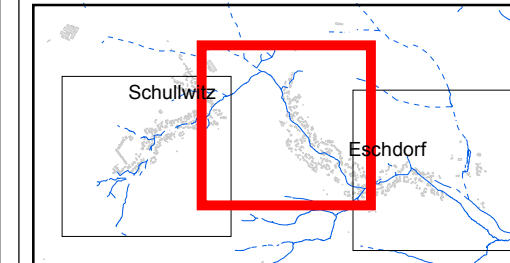
Nutzungsarten im Überschwemmungsgebiet

- Wohnbebauung; Flächen gemischter Nutzung
- Industrie- und Gewerbeflächen; Flächen mit funktionaler Prägung
- Verkehrsflächen
- Landwirtschaftlich genutzte Flächen; Wald, Forst
- Sonstige Vegetations- und Freiflächen
- Gewässer (spez. Rückhalteanlagen, ursprünglich LW)

Hintergrund

- Straßen
- Gemarkungsgrenzen
- Stadtgrenze
- Flurstücksgrenzen

Blattübersicht:



Anlage: 4, Blatt 2

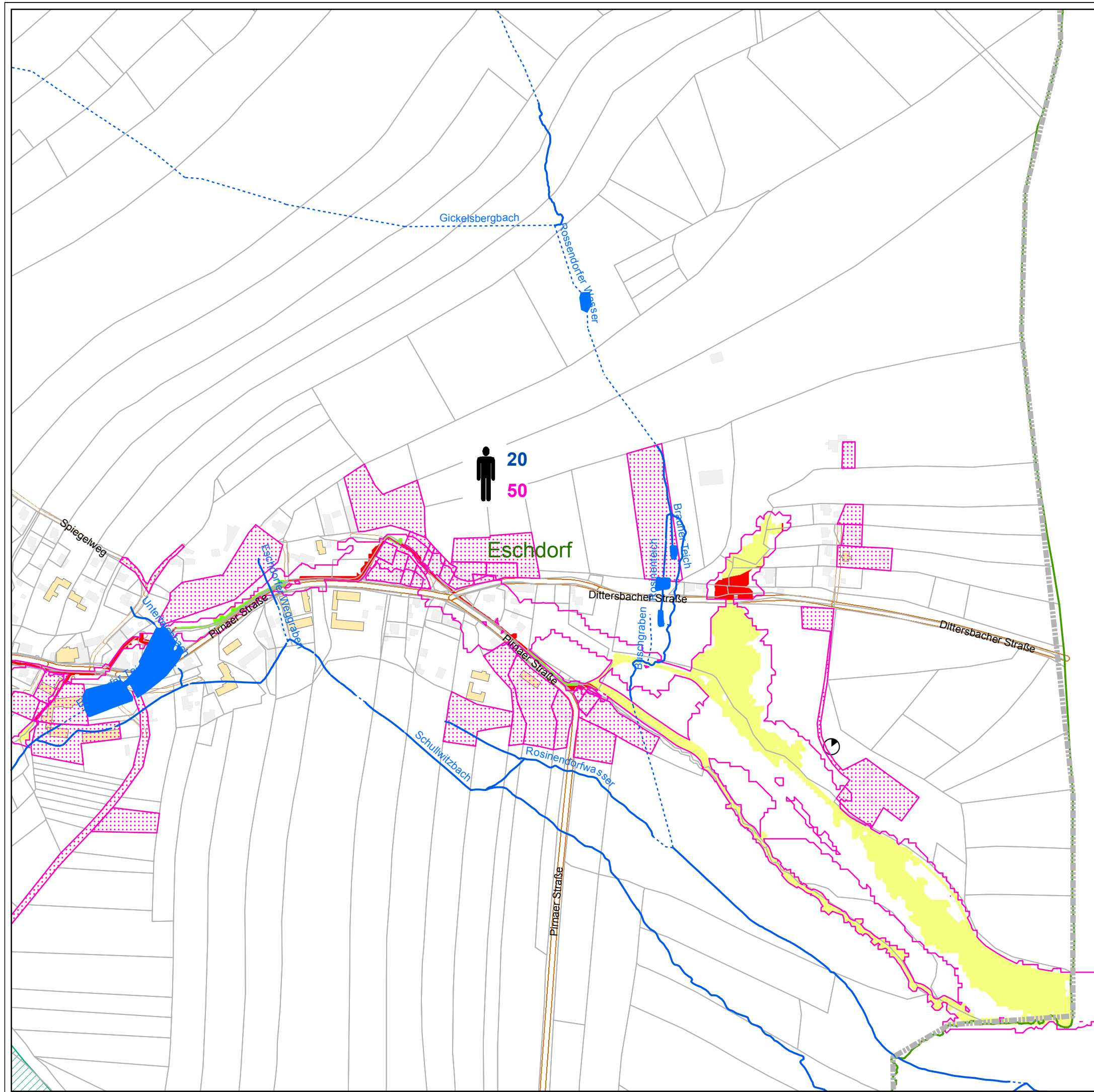
Auftraggeber: **Landeshauptstadt Dresden**
Umweltamt
Abteilung Kommunaler Umweltschutz

Auftragnehmer: **IHU**
IHU Gesellschaft für Ingenieur-,
Hydro- und Umweltgeologie mbH

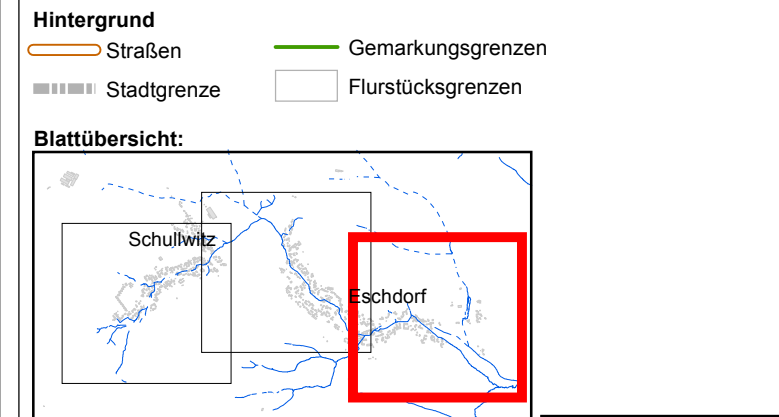
Hochwasserrisikomanagementplan (HWRM-Plan) Schullwitzbach

Hochwasserrisikokarte häufiges Ereignis

Herausgeber: Landeshauptstadt Dresden, Umweltamt		Maßstab: 1:5.000
Projektnummer: 20142458		Projektleitung: B. Knab
Redaktionsstand: Juli 2018		Autor - Thematik: M. Tichatschke
Grundlage(n)/ Quelle(n)/ Thematik: Landeshauptstadt Dresden, Umweltamt, Stand 2012/2018 IHU GmbH, Stand 2018		Zeichner: S. Jäger
Topographische Grundlagen: Städtisches Vermessungsamt, Umweltamt		Qualitätskontrolle: B. Knab
		Zeichnungs-Nr.:
Bemerkung: Diese Karte ist urheberrechtlich geschützt. Nachdruck oder sonstige Vervielfältigung, auch auszugsweise, nur mit Genehmigung des Herausgebers.		



- ### Legende
- oberirdische Fließgewässer
 - - - verrohrte Fließgewässer
 - stehende Gewässer
 - Anschlaglinie HQextrem (HQ200)
 - von Deposition betroffene Flurstücke
- #### Betroffene Einwohner
- 40 Anzahl der in der jeweiligen Gemarkung von Überschwemmung betroffenen Einwohner
 - 30 Anzahl der in der jeweiligen Gemarkung von Deposition betroffenen Einwohner
- #### Gefährdete Objekte/Schutzgebiete/Gefahrenquellen
- Kulturdenkmale - Gebäude
 - Naturdenkmale
 - Landschaftsschutzgebiete
 - ◆ Anlagen mit wassergefährdenden Stoffen (Heizöltankanlagen)
 - ⊙ Kläranlage
- #### Nutzungsarten im Überschwemmungsgebiet
- Wohnbebauung; Flächen gemischter Nutzung
 - Industrie- und Gewerbeflächen; Flächen mit funktionaler Prägung
 - Verkehrsflächen
 - Landwirtschaftlich genutzte Flächen; Wald, Forst
 - Sonstige Vegetations- und Freiflächen
 - Gewässer (spez. Rückhalteanlagen, ursprünglich LW)
- #### Hintergrund
- Straßen
 - Gemarkungsgrenzen
 - Stadtgrenze
 - Flurstücksgrenzen



Anlage: 4, Blatt 3

Auftraggeber: Landeshauptstadt Dresden
Umweltamt
Abteilung Kommunaler Umweltschutz

Auftragnehmer: IHU Gesellschaft für Ingenieur-, Hydro- und Umweltgeologie mbH

Hochwasserrisikomanagementplan (HWRM-Plan) Schullwitzbach

Hochwasserrisikokarte häufiges Ereignis

Herausgeber: Landeshauptstadt Dresden, Umweltamt		Maßstab: 1:5.000	
Projektnummer: 20142458		Projektleitung: B. Knab	
Redaktionsstand: Juli 2018		Autor - Thematik: M. Tichatschke	
Grundlage(n)/ Quelle(n)/ Thematik: Landeshauptstadt Dresden, Umweltamt, Stand 2012/2018 IHU GmbH, Stand 2018		Zeichner: S. Jäger	Qualitätskontrolle: B. Knab
		Zeichnungs-Nr.:	
Topographische Grundlagen: Städtisches Vermessungsamt, Umweltamt		Bemerkung: Diese Karte ist urheberrechtlich geschützt. Nachdruck oder sonstige Vervielfältigung, auch auszugsweise, nur mit Genehmigung des Herausgebers.	