



Fachplanfortschreibung 2021/22

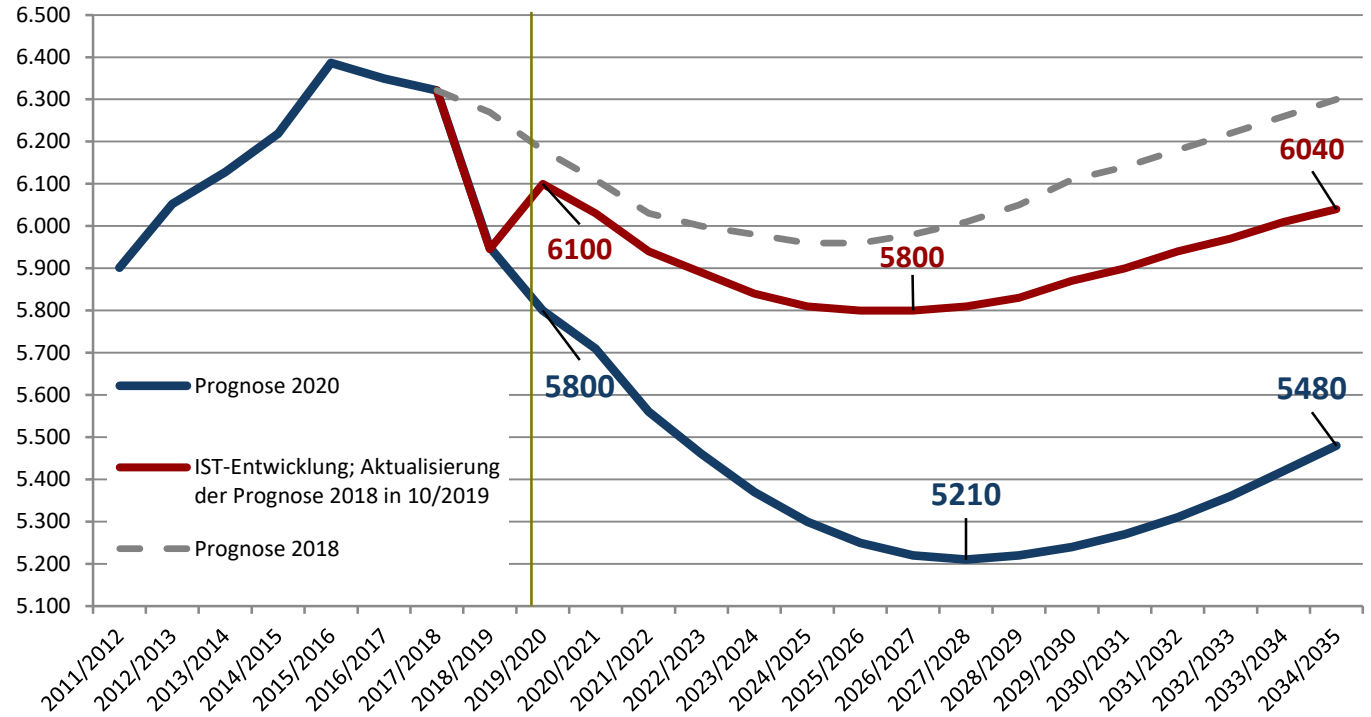
Ortschaftsrat Schönfeld-Weißig

Demografische Entwicklung und aktuelle Belegungszahlen

Demografische Entwicklung

Der abrupte Geburtenrückgang der letzten zwei Jahre hat den Einbruch der totalen Fertilitätsrate (TFR) auf 1,44 Kinder pro Frau zu Folge. Gegenwärtig ist keine Trendableitung möglich, so dass die TFR im 2-Jahres-Mittel bis 2030 auf 1,46 gesetzt wurde. Dies entspricht ca. 600 Kinder jährlich weniger bis zum Jahr 2035 im Vergleich zur Prognose 2019. Der ‚Geburtenknick‘ der 1990er Jahre ist nunmehr bei den ‚potentiellen‘ Müttern angekommen. Ein weiterer Einbruch oder Umschwung durch Corona-Effekte wäre möglich.

Prognose der Lebendgeborenen im Vergleich

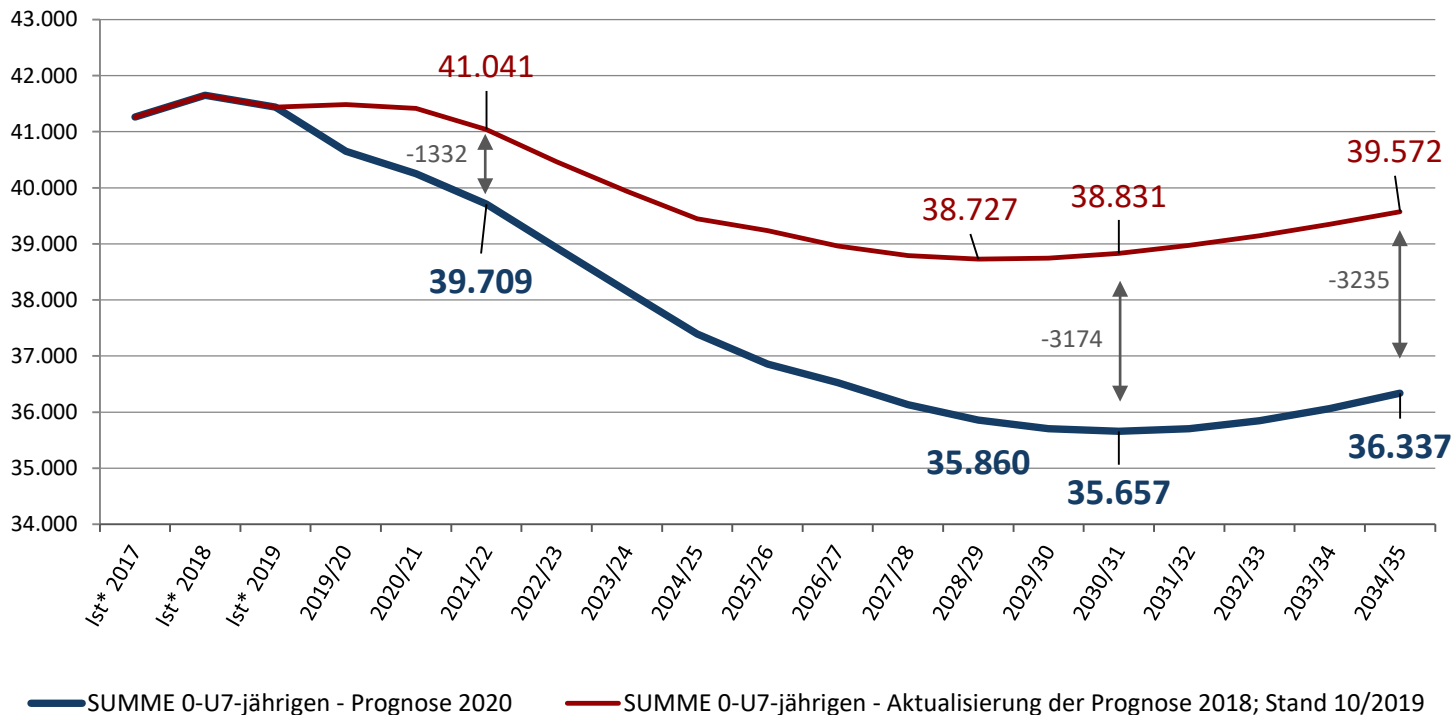


Demografische Entwicklung

Der 2019 vorgezeichnete Entwicklungstrend für die Alterskohorten der 0 bis unter 7-jährigen Kinder wird für die kurz- und mittelfristige Entwicklung gesamtstädtisch bestätigt.

Die Entwicklung wird bis voraussichtlich 2030/31 als rückläufig und danach wieder als ansteigend beschrieben. Jedoch werden diese Bewegungen auf einem quantitativ niedrigeren Niveau erwartet.

Bevölkerungsprognosen 2019 und 2020 der Kommunalen Statistikstelle für die Alterskohorte der Kinder von 0 bis unter 7 Jahren im Vergleich

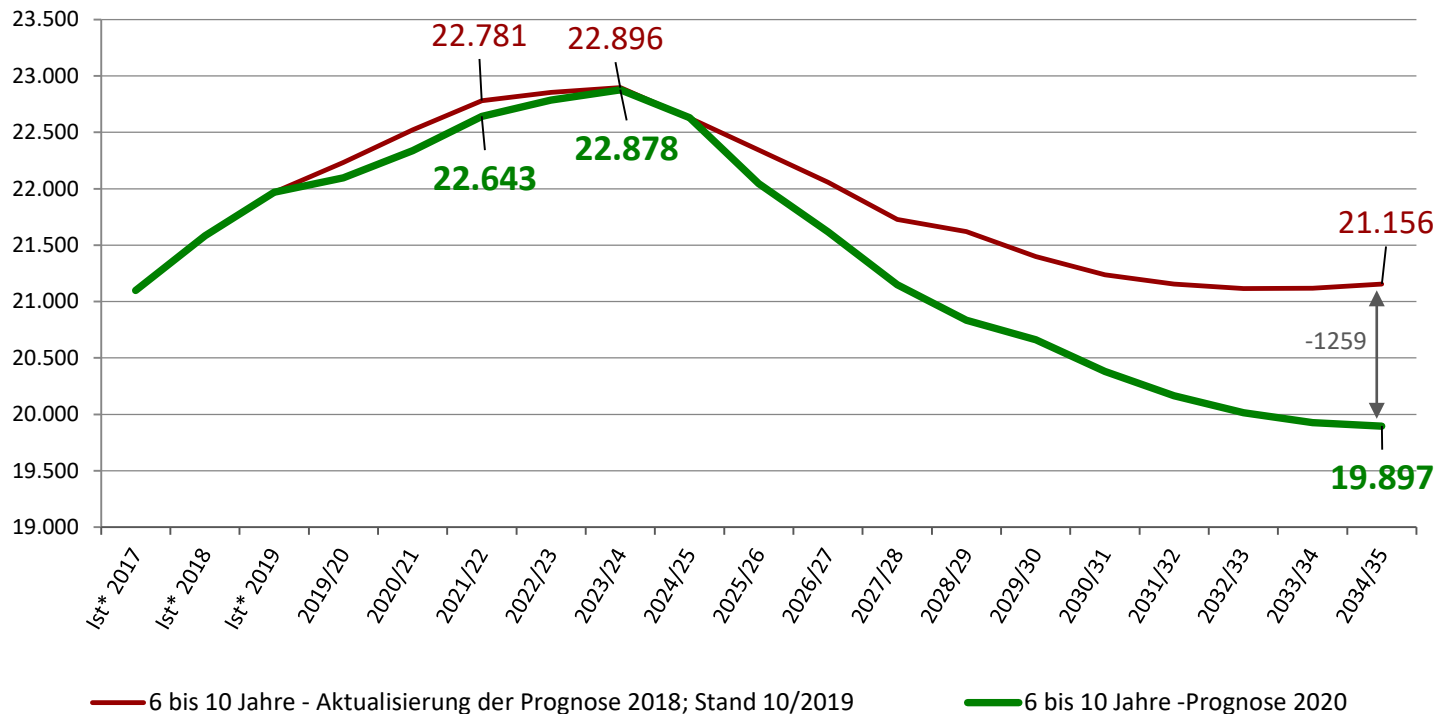


Demografische Entwicklung

Diese Reduzierung der Einwohnerzahlen setzt sich in der Alterskohorte der 6 bis unter 10-jährigen Kinder, planungsrelevant für den Hortbereich und entsprechend zeitverzögert, fort.

Die Reduzierung wird voraussichtlich im Planungsjahr 2025/26 spürbar werden und bis zum Jahr 2035 auf eine um ca. 1200 Kinder niedrigere Kinderzahl im Vergleich zur Vorjahresprognose absinken.

Bevölkerungsprognosen 2019 und 2020 der Kommunalen Statistikstelle für die Alterskohorte der Kinder von 6 bis unter 10 Jahren im Vergleich



Belegung in der LHD und im StB Loschwitz

Stand 04/2021
(KTP Stand 03/2021)

	Angebot					Belegung					Saldo freie Plätze		
	KK	I	KG	I	Σ	KK	I	KG	I	Σ	KK	KG	gesamt
Dresden gesamt	11.294	103	20.541	1.074	33.012	8.946	48	21.006	769	30.769	2.403	-160	2.243

davon Stadtbezirk Loschwitz

Freie Träger	205	4	577	23	809	141	0	610	7	758	68	-17	51
Kommunaler Träger	250	2	557	16	825	174	1	557	9	741	77	7	84
Kindertagespflege	113				113	97				97	16		16
SUMME	568	6	1.134	39	1.747	412	1	1.167	16	1.596	161	-10	151

	Angebot Hort	Belegung Hort	Saldo freie Plätze
Dresden gesamt	25.212	20.434	4.778

davon gemeinsamer Schulbezirk Loschwitz und gemeinsamer Schulbezirk Schönfeld-Weißig

Freie Träger	273	263	10
Kommunaler Träger	1.370	1.118	252
SUMME	1.643	1.381	262

davon in der Ortschaft Schönfeld-Weißig

Stand 04/2021
(KTP Stand 03/2021)

	Angebot					Belegung					Saldo freie Plätze		
	KK	I	KG	I	Σ	KK	I	KG	I	Σ	KK	KG	gesamt
Freie Träger	141	3	328	6	478	102	0	335	2	439	42	-3	39
Kommunaler Träger	8	0	24	0	32	0	0	28	0	28	8	-4	4
Kindertagespflege	49				49	42				42	7		7
SUMME	198	3	352	6	559	144	0	363	2	509	57	-7	50

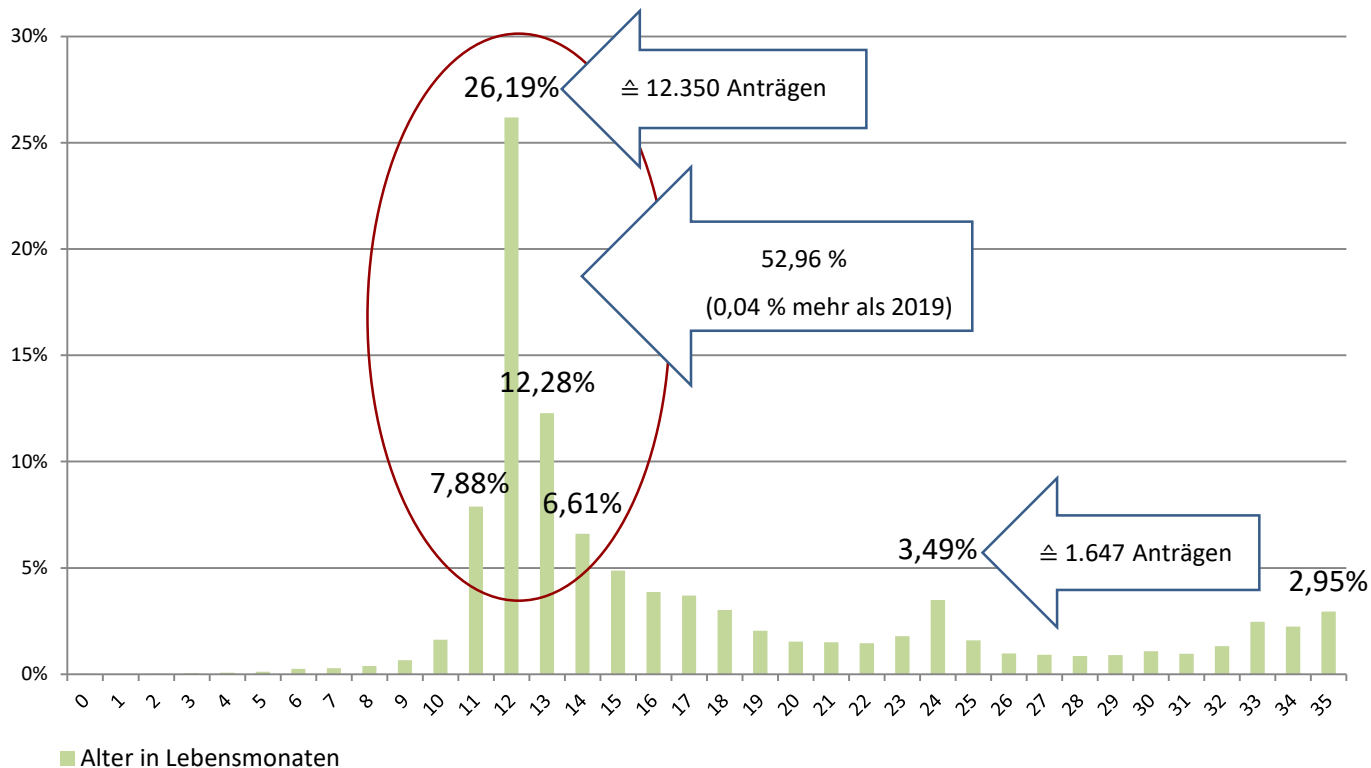
	Angebot Hort	Belegung Hort	Saldo freie Plätze
Freie Träger	224	214	10
Kommunaler Träger	588	477	111
SUMME	812	691	121

Bedarfsermittlung

Bedarfsermittlung

Die Fokussierung auf den 1. Geburtstag des Kindes (Auswertung Januar 2013 bis Juli 2020) bleibt bestehen. Weiterhin flankiert vom 11. Lebensmonat aufgrund der 4-wöchigen Eingewöhnungszeit sowie dem 13. und 14. Lebensmonat aufgrund der Inanspruchnahme der Elternzeit durch den jeweils anderen Elternteil oder Alleinerziehende.

gewünschtes Alter bei Betreuungsbeginn (N=47.159)

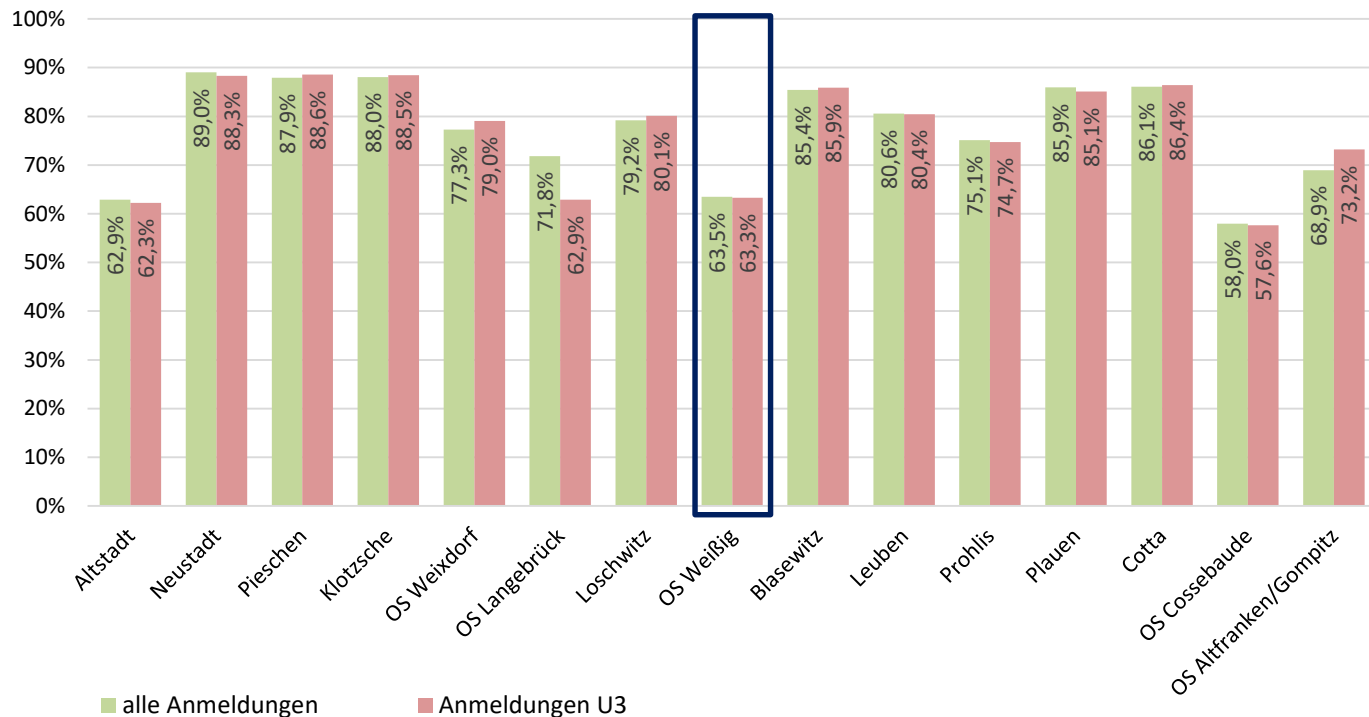


Bedarfsermittlung

Im Vergleich zur Vorjahresauswertung lassen sich keine signifikanten Veränderungen ablesen. Erhöhungen und Senkungen bewegen sich alle im Bereich von unter einem Prozentpunkt.

Auswirkungen auf das Nachfrageverhalten Dresdner Eltern während der Corona-Pandemie und aufgrund dessen gibt es nicht zu verzeichnen.

Wahl des eigenen Stadtbezirkes/Ortschaft an allen Anmeldungen aus dem Stadtbezirk/der Ortschaft



Bedarfsquoten

Das Wahlverhalten der Eltern wurde stadträumlich analysiert, indem das ermittelte Anmeldeverhalten der Eltern ins Verhältnis zu den im jeweiligen Stadtbezirk lebenden Kindern und den stadtweiten Bedarfsquoten gesetzt wurde. Die gesamtstädtische Bedarfsquote bildet sich in den einzelnen Stadträumen unterschiedlich ab. In allen Ortschaften liegt der Bedarf unterhalb der Bedarfsquote des jeweiligen Stadtbezirkes.

	Stadtbezirke/Ortschaften															DD-gesamt
	Altstadt	Neustadt	Pieschen	Klotzsche	OS Weixdorf	OS Langebrück	Loschwitz	OS Schönfeld/Weißig	Blasewitz	Leuben	Prohlis	Plauen	Cotta	OS Cossebaude	OS Gompitz/ Altfranken	
0-3 Jahre	60%	59%	60%	64%	56%	54%	58%	52%	61%	60%	59%	61%	60%	51%	53%	60%
3-U7 Jahre	99%	101%	97%	99%	94%	94%	96%	85%	101%	97%	95%	102%	97%	94%	95%	98%

Angebotsplanung für Kindertageseinrichtungen und Kindertagespflege in der Landeshauptstadt Dresden

Angebotsplanung

Stadt Dresden Gesamt										
Arbeitsstand					10.02.2021					
Schuljahre	Zahl der Kinder 0 bis unter 3 Jahre		Zahl der Kinder 3 bis unter 7 Jahre		Bedarf gesamt	Angebot gesamt ¹	Saldo	Plätze		
	Einwohner ²	Bedarf lt. Bedarfsquote (BQKK Ø)	Einwohner ²	Bedarf lt. Bedarfsquote (BQKG Ø)	0 bis Schuleintritt inkl. Integration			0 bis unter 3 Jahre inkl. Integration	davon flexibel ⁴	3 bis Schuleintritt inkl. Integration
		60,0%		98,0%						
2020/21 ³	17.738	10.428	23.680	23.019						
2021/22	16.536	9.879	23.173	22.758	32.637	33.249	612	11.571	1.846	21.678
2022/23	16.396	9.795	22.530	22.131	31.926	33.585	1.659			
2023/24	16.095	9.616	22.060	21.672	31.289	33.781	3.614			
2024/25	15.850	9.469	21.546	21.166	30.634					
2025/26	15.657	9.394	21.198	20.774	30.168					
2026/27	15.525	9.315	21.001	20.581	29.897	33.779	4.496			
2027/28	15.447	9.268	20.687	20.274	29.542					
2028/29	15.421	9.253	20.439	20.030	29.283					
2029/30	15.444	9.266	20.262	19.856	29.123	33.779	4.715			
2030/31	15.506	9.304	20.151	19.748	29.051					
2031/32	15.599	9.359	20.107	19.705	29.064					
2032/33	15.721	9.432	20.125	19.722	29.155					
2033/34	15.869	9.522	20.193	19.789	29.310					
2034/35	16.035	9.621	20.302	19.896	29.517	33.779	4.262			

¹ Dem Angebot kann ein weiteres Potential von ca. 300 Plätzen hinzugerechnet werden, wenn nicht beanspruchte Integrationsplätze als Regelplätze zur Verfügung gestellt werden. Beginnend mit dem Schuljahr 2021/22 werden im Zuge der Inklusionsstrategie weitere Strukturvoraussetzungen an Standorten (siehe Kennzeichnung) durch eine Minderung von Betreuungsplätzen geschaffen.

² Bedarfsquoten lt. Fachplanung 2020/21

³ Stichtag der Einwohnerdaten ist der 30.06. des jeweiligen Jahres

⁴ flexible Plätze = Plätze nutzbar für Krippenkinder und Kindergartenkinder

Handlungskonzept des Amtes für Kindertagesbetreuung:

→ Rückführung des Platzangebotes aufgrund der Schwankungen des Bedarfes

bereits in der Fachplanung 2020/21 aufgezeigt:

- Rückführung der „Sonderkapazitäten“ in Einrichtungen aus dem Aktionsprogramm 2009/2010 im Rahmen der Erfüllung des Rechtsanspruches ab 2013
- Minderung von Kapazitäten aufgrund der Dresdner Inklusionsstrategie zur bedarfsgerechten Betreuung von Kindern mit Behinderungen

Planungsableitungen aus der Bedarfsentwicklung 2020 zur Konkretisierung in der Fachplanfortschreibung 2022/23:

- Bedarfsgerechte Ausgestaltung der Kapazitäten in Handlungsprogrammeinrichtungen
- Prüfung von Auslagerungskapazitäten und -erfordernissen auf Kompatibilität mit den Bedarfen → Prüfung der Umnutzungsmöglichkeit bestehender Systembauten als Auslagerungsobjekte
- zeitliche und strukturelle Prüfung von Sanierungsvorhaben
- Prüfung von Mietangeboten auf langfristige Nutzungsmöglichkeit
- Überarbeitung der Sanierungsstrategie
- Prüfung der vermehrten Zugänglichkeit an Kindertagesbetreuungsplätzen für Fremdgemeindekinder

Angebotsplanung für den Stadtbezirk Loschwitz

Schuljahr	Zahl der Kinder 0 bis unter 3 Jahre		Zahl der Kinder 3 bis unter 7 Jahre		Bedarf gesamt	Angebot gesamt	Plätze		
	Einwohner ¹	Bedarf ermittelt aus Bedarfsquote Ø 55 %	Einwohner ¹	Bedarf ermittelt aus Bedarfsquote Ø 90 %	0 bis Schuleintritt inkl. Integration		0 bis unter 3 Jahre inkl. Integration	davon flexibel ³	3 Jahre bis Schuleintritt inkl. Integration
2020/21 ²	850	464	1.374	1.240					
2021/22	791	442	1.336	1.225	1.667	1.755	592	164	1.163
2022/23	810	452	1.263	1.158	1.610				
2023/24	805	450	1.225	1.124	1.574				
2024/25	803	449	1.181	1.082	1.532				

¹ Stichtag der Einwohnerdaten ist der 30.06. des jeweiligen Jahres

² Bedarfsquoten lt. Fachplanung 2020/21

³ flexible Plätze = Plätze nutzbar für Krippenkinder und Kindergartenkinder

Angebotsplanung für die Ortschaft Schönfeld-Weißig

Schuljahr	Zahl der Kinder 0 bis unter 3 Jahre		Zahl der Kinder 3 bis unter 7 Jahre		Bedarf gesamt	Angebot gesamt	Plätze		
	Einwohner ¹	Bedarf ermittelt aus Bedarfsquote 52 %	Einwohner ¹	Bedarf ermittelt aus Bedarfsquote 85 %	0 bis Schuleintritt inkl. Integration		0 bis unter 3 Jahre inkl. Integration	davon flexibel ³	3 Jahre bis Schuleintritt inkl. Integration
2020/21 ²	316	155	543	451					
2021/22	283	147	529	450	597	614	222	81	392
2022/23	291	151	496	421	573				
2023/24	282	146	476	404	551				
2024/25	279	145	465	396	541				

¹ Stichtag der Einwohnerdaten ist der 30.06. des jeweiligen Jahres

² Bedarfsquoten lt. Fachplanung 2020/21

³ flexible Plätze = Plätze nutzbar für Krippenkinder und Kindergartenkinder

Angebotsplanung FP 2021/22

Hortangebotsplanung Schuljahr 2021/22 und ff.

Dresden gesamt - Stand September 2020	Schuljahr 2021/22		davon Gemeinsamer Schulbezirk Schönfeld-Weißig	
Schüler an kommunalen und freien Grundschulen lt. Schülerzahlen zzgl. der Prognose der zukünftigen 1. Klassen	22.064		499	
Hortplätze in kommunaler Trägerschaft an Grundschulen in Trägerschaft der Landeshauptstadt Dresden	17.091	davon I-Plätze		davon I-Plätze
		214		
Hortplätze in freier Trägerschaft an Grundschulen in Trägerschaft der Landeshauptstadt Dresden	6.027	79	588	10
Hortplätze an Grundschulen in freier Trägerschaft	2.032	45		
Hortplätze Gesamt	25.150	338	588	

Investitionsmaßnahmen im Stadtbezirk

Standorte	Träger	Maßnahmen	Termin
88. GS, Hort Dresdner Straße 50	Kommune	Freianlage/Spielgeräte Hort nach Abschluss Schulsanierung	2022
Lohmener Straße 8	Ackerwinde e. V. Kommune	Ersatzneubau	ab 2023

Instandhaltungsmaßnahmen im Stadtbezirk

Standorte	Träger	Maßnahmen	Termin
59. GS, Hort Kurparkstraße 12	Kommune	Akustikmaßnahme	2021
Fidelio-F.-Finke-Straße 11	Kommune	Erneuerung der Zaunanlage inklusive Stützmauer	2021

Aufgabenschwerpunkte für das Planungsintervall 2021/22

Schwerpunktsetzung im Rahmen der aktuellen Herausforderungen

- Unterstützung beim Umgang und der Bearbeitung der Veränderungen und Herausforderungen in Kindertageseinrichtungen und Kindertagespflege aufgrund der Corona-Pandemie
- Überarbeitung der Sanierungsstrategie und Standortplanung
- Qualifizierung und Spezialisierung von Fachkräften für die Dresdner Kindertagesbetreuung
- Entwicklung eines Arbeitskonzeptes zur Generierung von strategischen Schwerpunkten, Handlungsfeldern und Visionen für ein Strategiepapier 2030 zur Qualitätsentwicklung in der Dresdner Kindertagesbetreuung mit Trägervertreter/-innen der Kindertagesbetreuung und Vertreter/-innen der Kindertagespflege
- Fachberatung als Qualitäts- und Strukturmerkmal im Kita-System fokussieren – Gründung des Netzwerkes „Qualitätsentwicklung in der Kindertagesbetreuung“
- Eltern-Kind-Zentren (EKiZ) Sachsen - Quo vadis? → Zukunftsperspektiven für Dresden

Kommunale trägerübergreifende Projekte und Programme

- Handlungsprogramm „Aufwachsen in sozialer Verantwortung“ Fortschreibung 2020
- 10 Jahre Programm „Gemeinsam bildet - Grundschule und Hort im Dialog“
- Inklusive Kindertagesbetreuung in der Landeshauptstadt – ein trägerübergreifendes Projekt zur Verstetigung und Übertragung von Modellerfahrungen und -erkenntnissen „Eine Kita für alle“
- Qualitätsentwicklung und Qualitätssicherung pädagogischer Praxis im Krippenbereich – Konzept für eine stadtweite Implementierung
- KiNET – das Netzwerk für Frühprävention, Sozialisation und Familie – die Evaluation

Bundesprogramme

- "Sprach-Kitas: Weil Sprache der Schlüssel zur Welt ist"
- „ProKindertagespflege: Wo Bildung für die Kleinsten beginnt“
- „Kita Einstieg-Brücken bauen in die frühe Bildung“ - Verstärkungskonzept

Landesprogramm

- „Kinder stärken“

Neue bzw. zu erwartende gesetzliche Regelungen in der Kindertagesbetreuung bzw. an der Schnittstelle mit besonderer Relevanz

- Bildungsstärkungsgesetz
- Entwurf Sächsische Qualifizierungs- und Fortbildungsverordnung
- Rechtsanspruch auf Ganztagsbetreuung von Kindern im Grundschulalter

Für (fast) jedes Vorhaben
gibt es die passende Unterstützung.



©<https://pixabay.com/de/giraffe-1959110>

Vielen Dank für Ihre Aufmerksamkeit und Ihr Interesse.