



©[https://pixabay.com/de/kid-1241817_Daniela Dimitrova](https://pixabay.com/de/kid-1241817_Daniela_Dimitrova)

Fachplanfortschreibung 2021/22

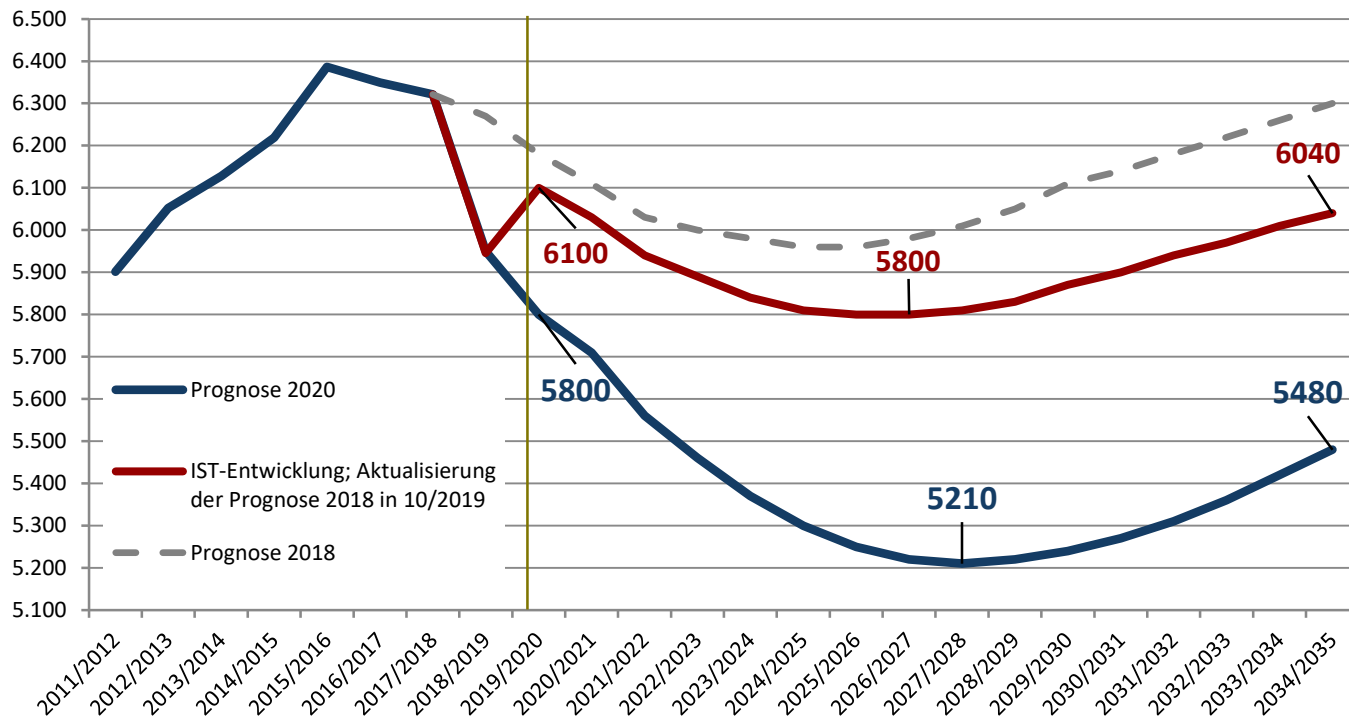
Stadtbezirksbeirat Neustadt

Demografische Entwicklung und aktuelle Belegungszahlen

Demografische Entwicklung

Der abrupte Geburtenrückgang der letzten zwei Jahre hat den Einbruch der totalen Fertilitätsrate (TFR) auf 1,44 Kinder pro Frau zu Folge. Gegenwärtig ist keine Trendableitung möglich, so dass die TFR im 2-Jahres-Mittel bis 2030 auf 1,46 gesetzt wurde. Dies entspricht ca. 600 Kinder jährlich weniger bis zum Jahr 2035 im Vergleich zur Prognose 2019. Der ‚Geburtenknick‘ der 1990er Jahre ist nunmehr bei den ‚potentiellen‘ Müttern angekommen. Ein weiterer Einbruch oder Umschwung durch Corona-Effekte wäre möglich.

Prognose der Lebendgeborenen im Vergleich

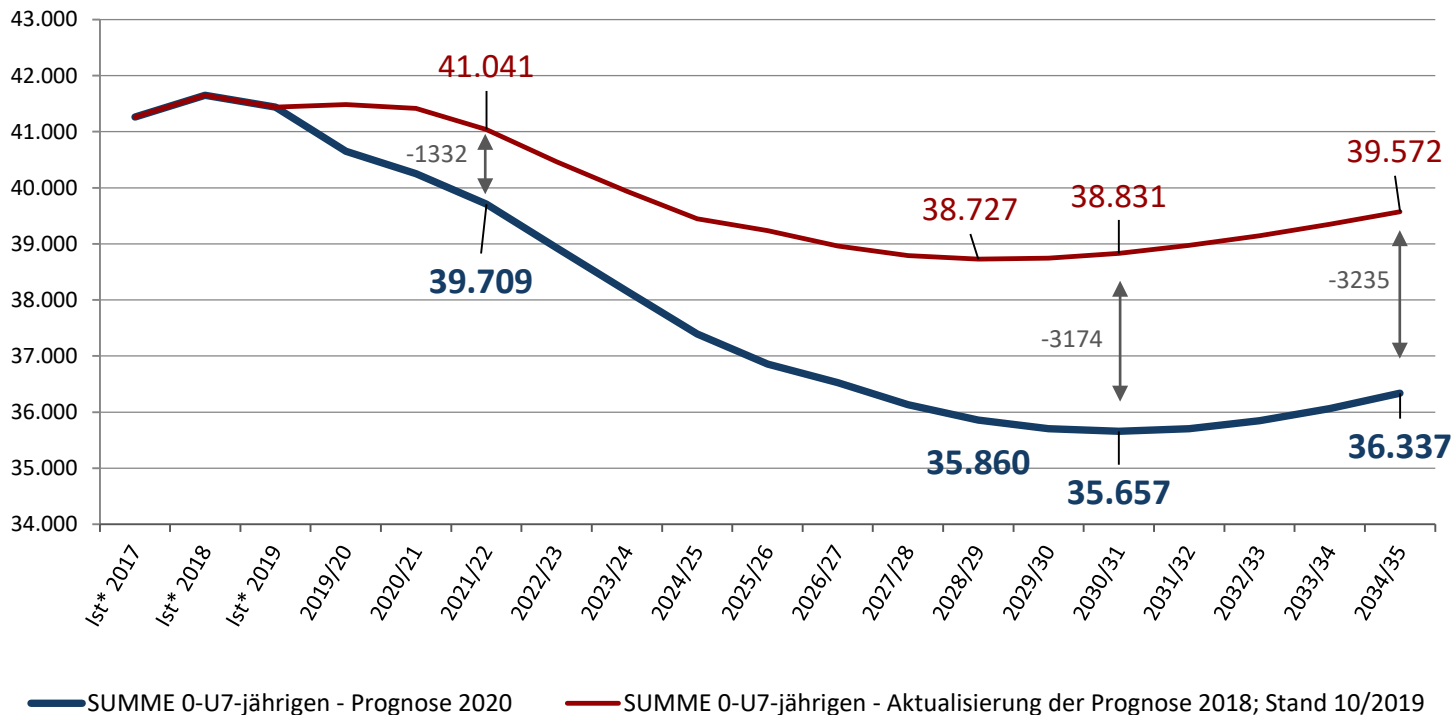


Demografische Entwicklung

Der 2019 vorgezeichnete Entwicklungstrend für die Alterskohorten der 0 bis unter 7-jährigen Kinder wird für die kurz- und mittelfristige Entwicklung gesamtstädtisch bestätigt.

Die Entwicklung wird bis voraussichtlich 2030/31 als rückläufig und danach wieder als ansteigend beschrieben. Jedoch werden diese Bewegungen auf einem quantitativ niedrigeren Niveau erwartet.

Bevölkerungsprognosen 2019 und 2020 der Kommunalen Statistikstelle für die Alterskohorte der Kinder von 0 bis unter 7 Jahren im Vergleich

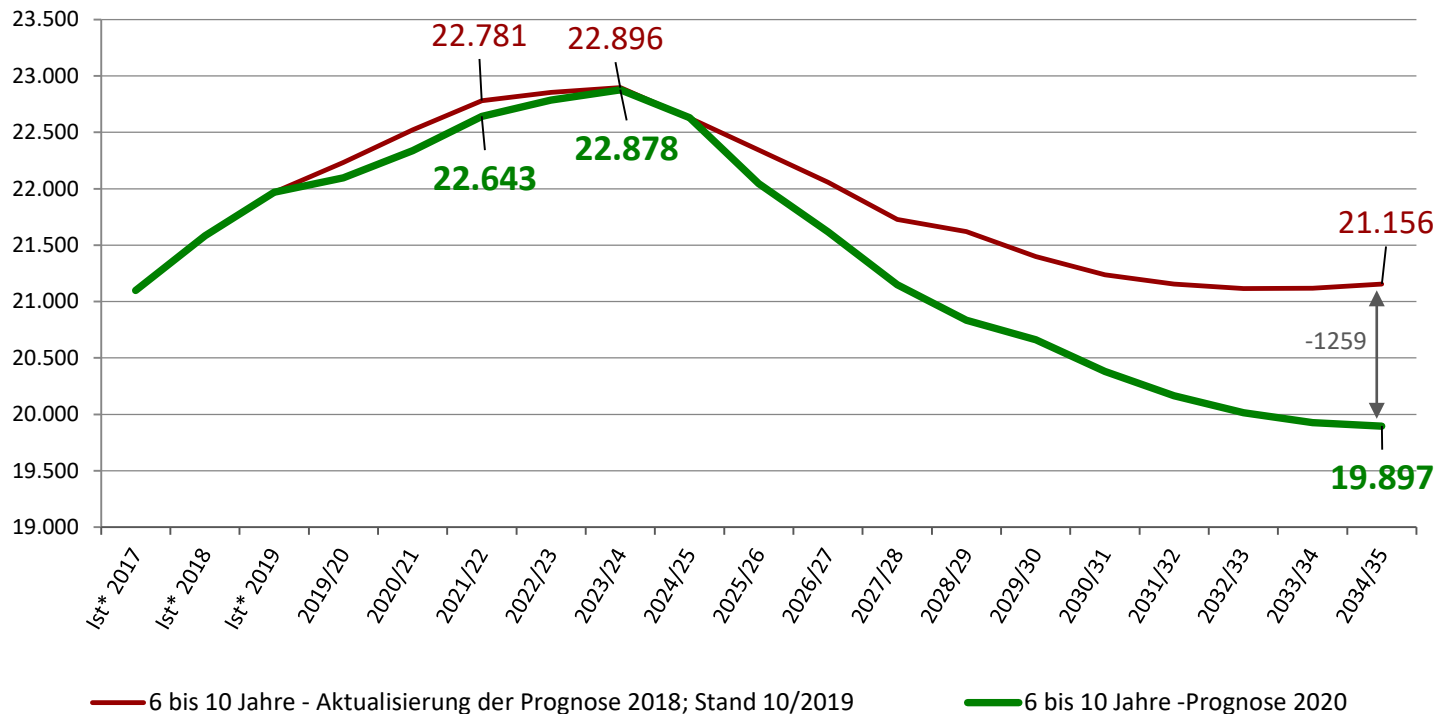


Demografische Entwicklung

Diese Reduzierung der Einwohnerzahlen setzt sich in der Alterskohorte der 6 bis unter 10-jährigen Kinder, planungsrelevant für den Hortbereich und entsprechend zeitverzögert, fort.

Die Reduzierung wird voraussichtlich im Planungsjahr 2025/26 spürbar werden und bis zum Jahr 2035 auf eine um ca. 1200 Kinder niedrigere Kinderzahl im Vergleich zur Vorjahresprognose absinken.

Bevölkerungsprognosen 2019 und 2020 der Kommunalen Statistikstelle für die Alterskohorte der Kinder von 6 bis unter 10 Jahren im Vergleich



Belegung in der LHD und im StB Neustadt

Stand 04/2021
(KTP Stand 03/2021)

	Angebot					Belegung					Saldo freie Plätze		
	KK	I	KG	I	Σ	KK	I	KG	I	Σ	KK	KG	gesamt
Dresden gesamt	11.294	103	20.541	1.074	33.012	8.946	48	21.006	769	30.769	2.403	-160	2.243

davon Stadtbezirk Neustadt

Freie Träger	585	9	1.136	79	1.809	394	4	1.263	48	1.709	196	-96	100
Kommunaler Träger	475	1	1.006	35	1.517	435	0	1.030	23	1.488	41	-12	29
Kindertagespflege	283				283	263				263	20		20
SUMME	1.343	10	2.142	114	3.609	1.092	4	2.293	71	3.460	257	-108	149

	Angebot Hort	Belegung Hort	Saldo freie Plätze
Dresden gesamt	25.212	20.434	4.778

davon gemeinsamer Schulbezirk Neustadt

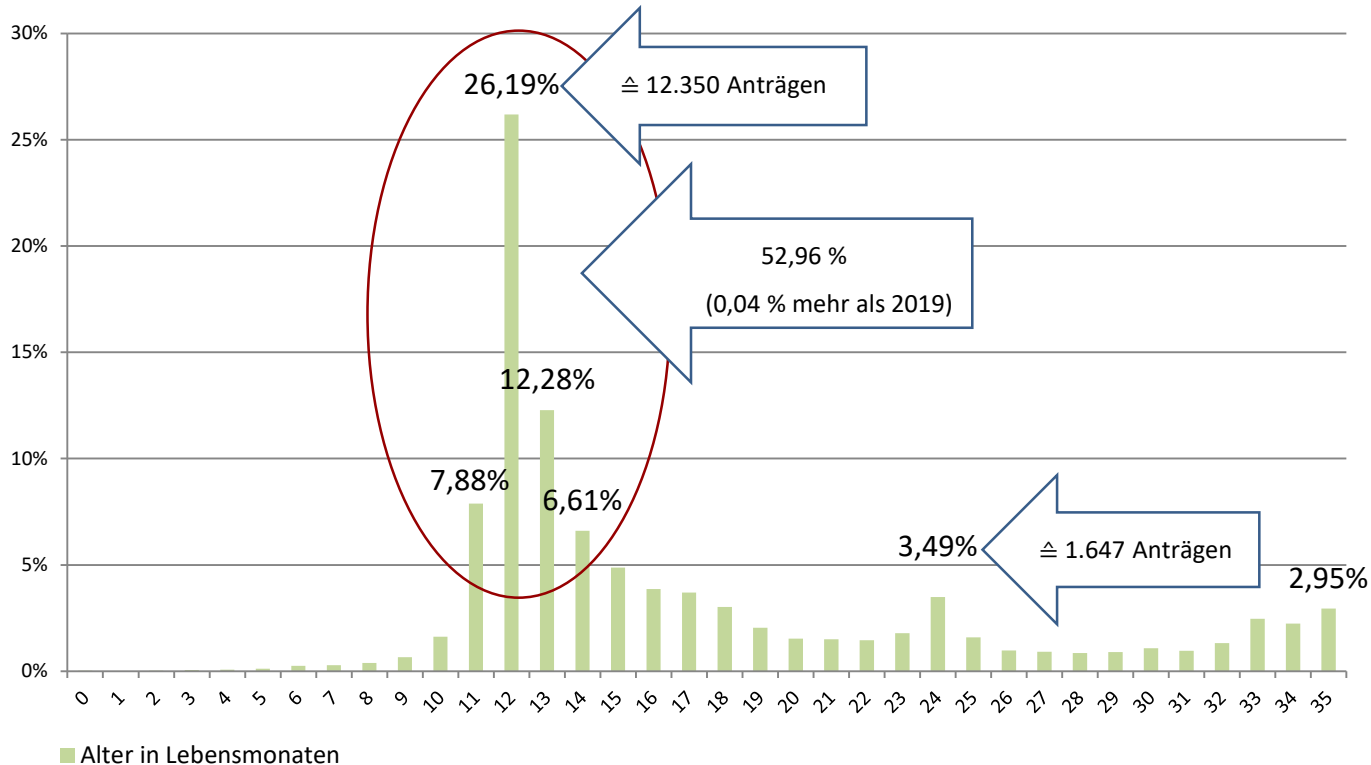
Freie Träger	1.149	969	180
Kommunaler Träger	1.532	1.208	324
SUMME	2.681	2.177	504

Bedarfsermittlung

Bedarfsermittlung

Die Fokussierung auf den 1. Geburtstag des Kindes (Auswertung Januar 2013 bis Juli 2020) bleibt bestehen. Weiterhin flankiert vom 11. Lebensmonat aufgrund der 4-wöchigen Eingewöhnungszeit sowie dem 13. und 14. Lebensmonat aufgrund der Inanspruchnahme der Elternzeit durch den jeweils anderen Elternteil oder Alleinerziehende.

gewünschtes Alter bei Betreuungsbeginn (N=47.159)

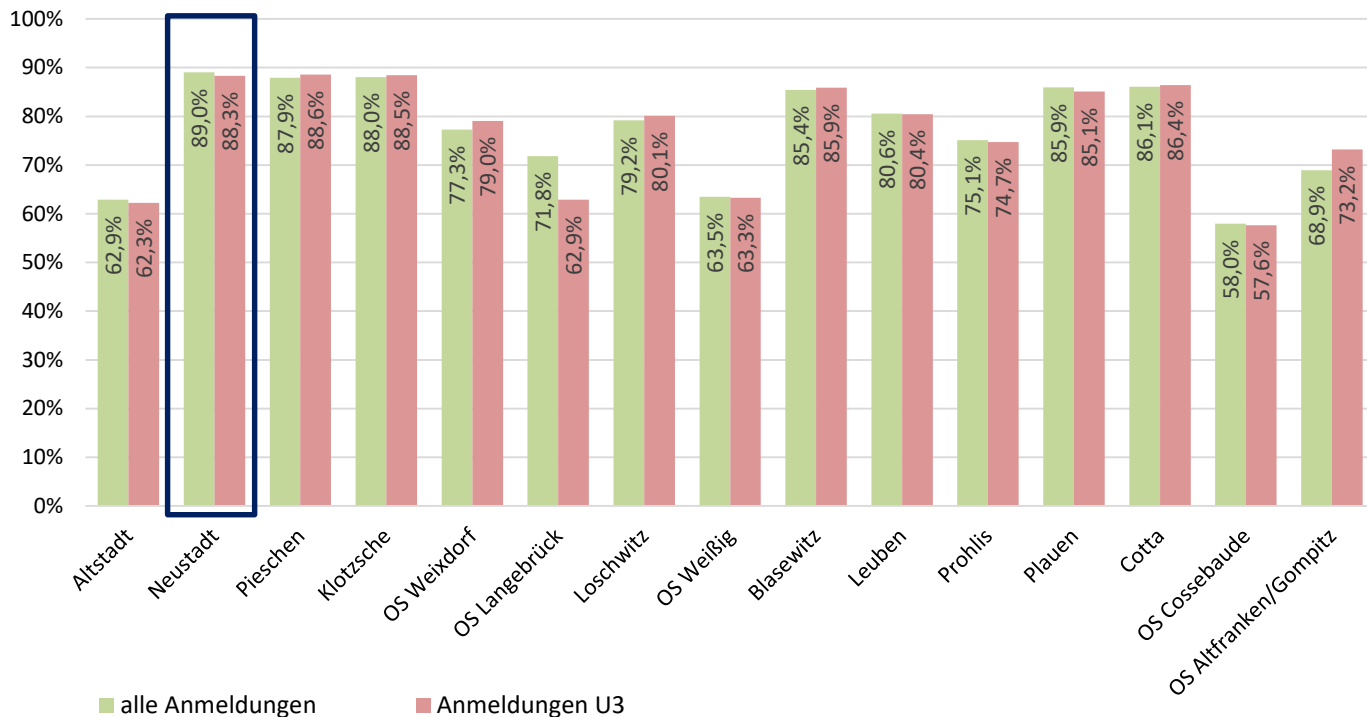


Bedarfsermittlung

Im Vergleich zur Vorjahresauswertung lassen sich keine signifikanten Veränderungen ablesen. Erhöhungen und Senkungen bewegen sich alle im Bereich von unter einem Prozentpunkt.

Auswirkungen auf das Nachfrageverhalten Dresdner Eltern während der Corona-Pandemie und aufgrund dessen gibt es nicht zu verzeichnen.

Wahl des eigenen Stadtbezirkes/Ortschaft an allen Anmeldungen aus dem Stadtbezirk/der Ortschaft



Bedarfsquoten

Das Wahlverhalten der Eltern wurde stadträumlich analysiert, indem das ermittelte Anmeldeverhalten der Eltern ins Verhältnis zu den im jeweiligen Stadtbezirk lebenden Kindern und den stadtwerten Bedarfsquoten gesetzt wurde. Die gesamtstädtische Bedarfsquote bildet sich in den einzelnen Stadträumen unterschiedlich ab. In allen Ortschaften liegt der Bedarf unterhalb der Bedarfsquote des jeweiligen Stadtbezirkes.

	Stadtbezirke/Ortschaften														DD-gesamt	
	Altstadt	Neustadt	Pieschen	Klotzsche	OS Weixdorf	OS Langebrück	Loschwitz	OS Schönfeld/Weißig	Blasewitz	Leuben	Prohlis	Plauen	Cotta	OS Cossebaude		OS Gompitz/ Altfranken
0-3 Jahre	60%	59%	60%	64%	56%	54%	58%	52%	61%	60%	59%	61%	60%	51%	53%	60%
3-U7 Jahre	99%	101%	97%	99%	94%	94%	96%	85%	101%	97%	95%	102%	97%	94%	95%	98%

Angebotsplanung für Kindertageseinrichtungen und Kindertagespflege in der Landeshauptstadt Dresden

Angebotsplanung

Stadt Dresden Gesamt										
Arbeitsstand					10.02.2021					
Schuljahre	Zahl der Kinder 0 bis unter 3 Jahre		Zahl der Kinder 3 bis unter 7 Jahre		Bedarf gesamt	Angebot gesamt ¹	Saldo	Plätze		
	Einwohner ²	Bedarf lt. Bedarfsquote (BQKK Ø)	Einwohner ²	Bedarf lt. Bedarfsquote (BQKG Ø)	0 bis Schuleintritt inkl. Integration			0 bis unter 3 Jahre inkl. Integration	davon flexibel ⁴	3 bis Schuleintritt inkl. Integration
		60,0%		98,0%						
2020/21 ³	17.738	10.428	23.680	23.019						
2021/22	16.536	9.879	23.173	22.758	32.637	33.249	612	11.571	1.846	21.678
2022/23	16.396	9.795	22.530	22.131	31.926	33.585	1.659			
2023/24	16.095	9.616	22.060	21.672	31.289	33.781	3.614			
2024/25	15.850	9.469	21.546	21.166	30.634					
2025/26	15.657	9.394	21.198	20.774	30.168					
2026/27	15.525	9.315	21.001	20.581	29.897	33.779	4.496			
2027/28	15.447	9.268	20.687	20.274	29.542					
2028/29	15.421	9.253	20.439	20.030	29.283					
2029/30	15.444	9.266	20.262	19.856	29.123	33.779	4.715			
2030/31	15.506	9.304	20.151	19.748	29.051					
2031/32	15.599	9.359	20.107	19.705	29.064					
2032/33	15.721	9.432	20.125	19.722	29.155					
2033/34	15.869	9.522	20.193	19.789	29.310	33.779	4.262			
2034/35	16.035	9.621	20.302	19.896	29.517					

¹ Dem Angebot kann ein weiteres Potential von ca. 300 Plätzen hinzugerechnet werden, wenn nicht beanspruchte Integrationsplätze als Regelplätze zur Verfügung gestellt werden. Beginnend mit dem Schuljahr 2021/22 werden im Zuge der Inklusionsstrategie weitere Strukturvoraussetzungen an Standorten (siehe Kennzeichnung) durch eine Minderung von Betreuungsplätzen geschaffen.

³ Bedarfsquoten lt. Fachplanung 2020/21

² Stichtag der Einwohnerdaten ist der 30.06. des jeweiligen Jahres

⁴ flexible Plätze = Plätze nutzbar für Krippenkinder und Kindergartenkinder

Handlungskonzept des Amtes für Kindertagesbetreuung:

→ Rückführung des Platzangebotes aufgrund der Schwankungen des Bedarfes

bereits in der Fachplanung 2020/21 aufgezeigt:

- Rückführung der „Sonderkapazitäten“ in Einrichtungen aus dem Aktionsprogramm 2009/2010 im Rahmen der Erfüllung des Rechtsanspruches ab 2013
- Minderung von Kapazitäten aufgrund der Dresdner Inklusionsstrategie zur bedarfsgerechten Betreuung von Kindern mit Behinderungen

Planungsableitungen aus der Bedarfsentwicklung 2020 zur Konkretisierung in der Fachplanfortschreibung 2022/23:

- Bedarfsgerechte Ausgestaltung der Kapazitäten in Handlungsprogrammeinrichtungen
- Prüfung von Auslagerungskapazitäten und -erfordernissen auf Kompatibilität mit den Bedarfen → Prüfung der Umnutzungsmöglichkeit bestehender Systembauten als Auslagerungsobjekte
- zeitliche und strukturelle Prüfung von Sanierungsvorhaben
- Prüfung von Mietangeboten auf langfristige Nutzungsmöglichkeit
- Überarbeitung der Sanierungsstrategie
- Prüfung der vermehrten Zugänglichkeit an Kindertagesbetreuungsplätzen für Fremdgemeindekinder

Angebotsplanung für den Stadtbezirk Neustadt

Schuljahr	Zahl der Kinder 0 bis unter 3 Jahre		Zahl der Kinder 3 bis unter 7 Jahre		Bedarf gesamt	Angebot gesamt	Plätze		
	Einwohner ¹	Bedarf ermittelt aus Bedarfsquote 59 %	Einwohner ¹	Bedarf ermittelt aus Bedarfsquote 101 %	0 bis Schuleintritt inkl. Integration		0 bis unter 3 Jahre inkl. Integration	davon flexibel ³	3 Jahre bis Schuleintritt inkl. Integration
2020/21 ²	2.116	1.248	2.504	2.554					
2021/22	2.003	1.182	2.436	2.460	3.641	3.670	1.377	172	2.293
2022/23	1.979	1.167	2.407	2.431	3.598				
2023/24	1.941	1.145	2.367	2.391	3.536				
2024/25	1.926	1.136	2.310	2.334	3.470				

¹ Stichtag der Einwohnerdaten ist der 30.06. des jeweiligen Jahres

² Bedarfsquoten lt. Fachplanung 2020/21

³ flexible Plätze = Plätze nutzbar für Krippenkinder und Kindergartenkinder

Angebotsplanung FP 2021/22

Hortangebotsplanung Schuljahr 2021/22 und ff.

Dresden gesamt - Stand September 2020	Schuljahr 2021/22		davon gemeinsamer Schulbezirk Neustadt	
Schüler an kommunalen und freien Grundschulen lt. Schülerzahlen zzgl. der Prognose der zukünftigen 1. Klassen	22.064		2.323	
Hortplätze in kommunaler Trägerschaft an Grundschulen in Trägerschaft der Landeshauptstadt Dresden	17.091	davon I-Plätze	1.532	davon I-Plätze
		214		15
Hortplätze in freier Trägerschaft an Grundschulen in Trägerschaft der Landeshauptstadt Dresden	6.027	79	684	3
Hortplätze an Grundschulen in freier Trägerschaft	2.032	45	465	5
Hortplätze Gesamt	25.150	338	2.681	23

Investitionsmaßnahmen im Stadtbezirk

Standorte	Träger	Maßnahmen	Termin
103. GS, Hort Hohnsteiner Straße 8	Kommune	Freianlage/Spielgeräte Hort, nach Abschluss Schulsanierung	2022 ff.
19. GS, Hort Am Jägerpark 5	Kommune	Freianlage/Spielgeräte Hort	2021
30. GS, Hort Hechtstraße 55	Kinderland Sachsen e.V.	Freianlage/Spielgeräte Hort	2021
Bischofsweg 17a	Deutscher Kinderschutzbund e. V.	Sicherung Grenzmauer, Abbruch Schornstein	2021-22
Fabricestraße 7 (2)	Kommune-Auslagerung	Neubau (Auslagerung), Betrieb ab 11/21	2021
Hohnsteiner Straße 6	Kommune	Brandschutzmaßnahmen	2021-22
Marta-Fraenkel-Str. 7	Malwina e.V.	Inbetriebnahme	2021
Löwenstraße 7	Kommune	Brandschutzmaßnahmen	2021-22

Instandhaltungsmaßnahmen im Stadtbezirk

Standorte	Träger	Maßnahmen	Termin
Georgenstraße 3	Stadtmission Dresden e. V.	Planung Umgestaltung Außengelände	2021
Hechtstraße 159	Outlaw gGmbH	Akustikmaßnahmen	2021
Heideparkstraße 6	Waldorfpädagogik Loschwitz e. V.	Bodenlegearbeiten im Treppenhaus	2021
Holzhofgasse 4	ev. Behindertenhilfe gGmbH	Teilerneuerung Fassade/Malerarbeiten	2021
Hospitalstraße 20	Stadtmission Dresden e. V.	Sanierung Decken einschließlich Akustik und Malerleistungen weiterer Räume, Nachrüstung Sanitärgegenstände in beiden Bädern gemäß Vorgaben des sms	2021/2022
Johann-Meyer-Straße 38	Kinderland Sachsen e. V.	Erneuerung Bolzplatz Erneuerung Bodenbeläge Malerarbeiten	2021

Aufgabenschwerpunkte für das Planungsintervall 2021/22

Schwerpunktsetzung im Rahmen der aktuellen Herausforderungen

- Unterstützung beim Umgang und der Bearbeitung der Veränderungen und Herausforderungen in Kindertageseinrichtungen und Kindertagespflege aufgrund der Corona-Pandemie
- Überarbeitung der Sanierungsstrategie und Standortplanung
- Qualifizierung und Spezialisierung von Fachkräften für die Dresdner Kindertagesbetreuung
- Entwicklung eines Arbeitskonzeptes zur Generierung von strategischen Schwerpunkten, Handlungsfeldern und Visionen für ein Strategiepapier 2030 zur Qualitätsentwicklung in der Dresdner Kindertagesbetreuung mit Trägervertreter/-innen der Kindertagesbetreuung und Vertreter/-innen der Kindertagespflege
- Fachberatung als Qualitäts- und Strukturmerkmal im Kita-System fokussieren – Gründung des Netzwerkes „Qualitätsentwicklung in der Kindertagesbetreuung“
- Eltern-Kind-Zentren (EKiZ) Sachsen - Quo vadis? → Zukunftsperspektiven für Dresden

Kommunale trägerübergreifende Projekte und Programme

- Handlungsprogramm „Aufwachsen in sozialer Verantwortung“ Fortschreibung 2020
- 10 Jahre Programm „Gemeinsam bildet - Grundschule und Hort im Dialog“
- Inklusive Kindertagesbetreuung in der Landeshauptstadt – ein trägerübergreifendes Projekt zur Verstetigung und Übertragung von Modellerfahrungen und -erkenntnissen „Eine Kita für alle“
- Qualitätsentwicklung und Qualitätssicherung pädagogischer Praxis im Krippenbereich – Konzept für eine stadtweite Implementierung
- KiNET – das Netzwerk für Frühprävention, Sozialisation und Familie – die Evaluation

Bundesprogramme

- "Sprach-Kitas: Weil Sprache der Schlüssel zur Welt ist"
- „ProKindertagespflege: Wo Bildung für die Kleinsten beginnt“
- „Kita Einstieg-Brücken bauen in die frühe Bildung“ - Verstärkungskonzept

Landesprogramm

- „Kinder stärken“

Neue bzw. zu erwartende gesetzliche Regelungen in der Kindertagesbetreuung bzw. an der Schnittstelle mit besonderer Relevanz

- Bildungsstärkungsgesetz
- Entwurf Sächsische Qualifizierungs- und Fortbildungsverordnung
- Rechtsanspruch auf Ganztagsbetreuung von Kindern im Grundschulalter

Für (fast) jedes Vorhaben
gibt es die passende Unterstützung.



©<https://pixabay.com/de/giraffe-1959110>

Vielen Dank für Ihre Aufmerksamkeit und Ihr Interesse.